



# ISTRUZIONI DI REGATA

## SELEZIONE NAZIONALE

**Classi - Laser Standard - Laser Radial - Laser 4.7**  
**Trofeo Daniele Lupidi 31 Gennaio 2021 Livorno**

L'autorità organizzatrice è la FEDERAZIONE ITALIANA VELA che delega l'organizzazione all'Affiliato Circolo Nautico Livorno Viale Italia 12 Telefono 0586 807354 E mail [cnlivorno.segreteria@gmail.com](mailto:cnlivorno.segreteria@gmail.com)  
Sito Web [www.circolonauticolivorno.com](http://www.circolonauticolivorno.com)

**Nelle presenti Istruzioni di Regata sono utilizzate le seguenti abbreviazioni:**

<b>CO</b>	Autorità Organizzatrice – Comitato Organizzatore.
<b>CIS</b>	Codice internazionale dei segnali.
<b>CdR</b>	Comitato di Regata.
<b>CdP</b>	Comitato per le Proteste.
<b>SI</b>	Istruzioni di regata.
<b>RRS</b>	Regole di Regata World Sailing [WS] 2017/2020.
<b>UdR</b>	Ufficiale di regata.
<b>RS</b>	Segreteria di Regata
<b>BPS</b>	Barche e persone di supporto
<b>(DP)</b>	Indica una regola per la quale la penalità è a discrezione del CdP.
<b>(NP)</b>	Indica che un'infrazione a questa regola non potrà essere oggetto di protesta da parte di imbarcazione.
<b>(SP)</b>	Indica una regola per la quale una penalità standard può essere applicata dal CdR senza che sia tenuta un'udienza da parte del CdP. ( modifica le RRS 53.1 e A5)

### 1 REGOLE

1.1 La regata è governata dalle "Regole" come definite nelle RRS 2021 – 2024 (RRS)

1.2 A disposizione

1.3 La regola della Classe Laser 7(a) è ristretta come segue:

Solo una persona dovrà essere a bordo mentre la barca è in regata. Il suo nome dovrà essere quello riportato nel modulo di iscrizione.

1.4 Tutte le barche con lo stesso armamento sono definite come "flotta".

1.5 La "Normativa per l'Attività Sportiva FIV 2020" è da considerarsi "Regola", così come le Prescrizioni FIV

1.6 Ai sensi della Regulation 20 della WS la pubblicità è ammessa.

1.7 La classe Laser sarà suddivisa nelle flotte così definite: Classe Laser Standard, Classe Laser Radial m/f, Classe Laser 4.7 m/f.



## **2 (DP) (NP) REGOLE RIGUARDANTI LA SICUREZZA**

- 2.1 Il CdR potrà protestare una barca per un'infrazione a queste regole di sicurezza
- 2.2 I concorrenti dovranno indossare dispositivi personali di galleggiamento in ogni momento quando siano in acqua, tranne che per un tempo limitato quando cambiano o aggiustano indumenti o attrezzature personali.
- 2.3 Le barche che non lasciano gli ormeggi per regatare in una prova programmata dovranno prontamente informare la SR.
- 2.4 Una barca che si ritira dovrà informare il CdR prima di abbandonare l'area di regata o, qualora ciò risulti impossibile, dovrà informare la SR appena possibile dopo essere rientrata a terra.
- 2.5 Le barche che si ritirano dalle prove in conformità alla SI 2.4 devono compilare un modulo di dichiarazione di ritiro e depositarlo presso la SR prima del tempo limite per le proteste.
- 2.6 Le imbarcazioni non in regata non dovranno interferire con i battelli ufficiali.
- 2.7 Quando il CdR espone la bandiera V con suoni ripetuti, tutte le barche ufficiali e di appoggio dovranno monitorare il canale VHF 72 corrispondente all'area di regata ed eseguire eventuali istruzioni di ricerca e soccorso.
- 2.8 Le Imbarcazioni che, per qualsiasi motivo dovessero arrivare a terra lontano dal Circolo Nautico Livorno e che non fossero in grado di raggiungere i posti loro assegnati, devono informare immediatamente il CO per telefono ai seguenti numeri: 0586807354-3476573187-3683668599
- 2.9 I concorrenti che richiedono assistenza da parte delle barche di soccorso devono agitare un braccio con la mano aperta. Se l'assistenza non viene richiesta, il braccio deve essere agitato con le dita della mano chiusa a pugno. Se considerato necessario può essere imposto al concorrente di abbandonare la barca e salire sul mezzo di soccorso. In questo caso si applicherà un nastro bianco e rosso alla barca abbandonata in modo che si sappia che l'equipaggio è stato comunque salvato

## **3. [DP][NP] CODICE DI COMPORTAMENTO**

- 3.1 I concorrenti dovranno adeguarsi ad ogni ragionevole richiesta formulata da un UdR.

## **4. COMUNICAZIONI AI CONCORRENTI**

- 4.1 Le comunicazioni ai concorrenti saranno date tramite whatsapp
- 4.2 Omesso.
- 4.3 Quando un segnale visivo viene esposto sul simbolo di una flotta, il segnale si applica solo a quell'area o flotta. Questo cambia il preambolo dei Segnali di Regata.
- 4.4 I segnali a terra verranno esposti sull'albero dei segnali situato presso la base a terra del Circolo Nautico Livorno.
- 4.5 Quando il segnale di regata Intelligenza è esposto a terra "1 minuto" è modificato con "non meno di 30 minuti" con riferimento al RRS "segnale di regata Intelligenza". Quando il segnale di regata "Intelligenza su H" è esposto a terra, significa che le imbarcazioni non devono uscire in acqua, il segnale di avviso sarà esposto non meno di 45 minuti dopo l'ammainata del segnale "intelligenza su H" esposto a terra. Questo modifica il segnale di regata "Intelligenza su H"

## **5. MODIFICHE ALLE ISTRUZIONI DI REGATA**

- 5.1 Qualsiasi modifica al formato o al programma delle gare dovrà essere pubblicata entro le ore 09,00, del giorno in cui avrà effetto (vedi punto 7.2 SI) e ogni altra modifica alle SI dovrà essere esposta non più tardi di due ore dal primo segnale di avviso della giornata
- 5.2 omesso.
- 5.3 Qualora un qualsiasi addendum alle SI venga modificato, una versione aggiornata dello stesso dovrà essere esposta nel Tabellone Ufficiale (WHATSAPP) come parte di queste SI.
- 5.4 Omesso.

## **6. FORMATO DELLE REGATE**

- 6.1 Omesso.
- 6.2 Le tre flotte di Classe regateranno separatamente. La Regata sarà corsa per ogni singola flotta per un



totale di 3 prove.

6.3 Per le classi Radial e 4.7 i maschi e le femmine partiranno assieme

## 7. PROGRAMMA DELLE REGATE

7.1 Per la classe Laser Std – Laser Radial m/f – Laser 4.7 m/f il numero di regate è fissato in 3 con la disputa di 3 prove al giorno.

7.2 Per tutte le Classi le Regate inizieranno il 31 Gennaio e si concluderanno il 31 Gennaio; il segnale di avviso della 1a prova del sarà esposto, alle ore 12.00 .

7.3 Il segnale di avviso per ogni prova successiva alla prima del giorno sarà dato quanto prima possibile.

7.4 Per informare le barche che una prova o una serie di prove inizierà presto, la bandiera arancione delimitante la linea di partenza sarà esposta con un suono almeno cinque minuti prima che sia dato il segnale di avviso.

7.5 Nell'ultimo giorno della Regata non verrà esposto nessun segnale di Avviso dopo le ore 16.00

## 8 BARCHE E ATTREZZATURE (DP)

8.1 Tutti i concorrenti dovranno usare un solo scafo, vela, albero, boma, deriva e timone identificati nel corso delle procedure di stazza (vedi successivo paragrafo 20 delle presenti SI)

8.2 Le concorrenti femmine dovranno esporre un rombo rosso di 240x180mm su ciascuna parte della vela in accordo con la regola di classe 4(g)

8.3 Per la Classe Standard è consentito l'uso della nuova vela Mark II. Tutte le imbarcazioni armate indifferentemente con la vela tradizionale o la vela Mark II costituiranno una unica flotta.

8.4 I numeri velici dovranno essere conformi a quanto indicato dalle regole del Regolamento di Classe.

## 9 AREE DI REGATA

9.1 Le aree di regata sono mostrate nell'Addendum A alle presenti SI oppure attraverso un Comunicato.

## 10 PERCORSI

10.1 I diagrammi di cui all'Addendum B delle presenti SI mostrano i percorsi, l'ordine secondo il quale le boe devono essere passate ed il lato dal quale ogni boa deve essere lasciata.

10.2 Prima del segnale di avviso il CdR esporrà il segnale del percorso da compiere (outer loop: LOx, inner loop: Llx, dove x è il numero totale di boline da compiere esclusa la bolina di arrivo)

10.3 Prima del segnale di avviso il CdR esporrà possibilmente la direzione bussola della boa 1.

## 11 BOE

11.1 Le boe 1, 2, 3, 4 e 5 saranno come segue:

Area di Regata	Boe 1, 2, 3, 4, 5	Nuova boa	Controstarter o Boa di partenza	Controarrivi o Boa d'arrivi gonfiabile
Addendum A	Cilindriche gialle	Cilindrica arancione	Pilotina CNL	Boa ad asta gonfiabile con bandiera arancione

11.2 boe di partenza/arrivo saranno battelli del CdR o boe gonfiabili arancio

## 13. BANDIERE DI CLASSE, DI AVVISO E SEGNALI IDENTIFICATIVI

Bandiere di Classe usate per il segnale di Avviso:

- Flotta Laser Standard: Bandiera di Classe Laser, bianca
- Flotta Laser Radial: Bandiera di Classe Radial, verde
- Flotta Laser 4.7: Bandiera di Classe Laser 4.7, gialla

## 14 PARTENZA

**14.1** La regata partirà in accordo quanto stabilito dalla RRS 26 così modificata:

Segnale	Bandiera	Suoni	Tempi di partenza
Avviso	Classe	1	5 min
Preparatorio	P, U o Nera	1	4 min
Ultimo minuto	Ammainata P, U o Nera	1	1 min
Partenza	Ammainata Classe	1	00

La linea di partenza sarà la congiungente fra un'asta con bandiera arancione posta sul battello CR

- a) e una boa pin con asta e bandiera posta sul lato sinistro della linea, oppure
- b) un'asta con bandiera arancione sul battello controstarter posto sul lato sinistro della linea

[DP] Una boa può essere ormeggiata sulla catena o cima d'ormeggio o filata a poppa del battello di partenza del CdR. Le barche non dovranno mai passare fra questa boa e il battello di partenza del CdR. Questa boa deve essere considerata parte integrante del sistema di ancoraggio del battello comitato.

**14.2** [DP] Quando è in corso una sequenza dei segnali di partenza, le barche il cui segnale di avviso non è ancora stato esposto dovranno evitare l'area di partenza. Per area di partenza si deve intendere il rettangolo che si estende 50 metri dalla linea di partenza in tutte le direzioni.

**14.3** Partenza con bandiera nera: La RRS 30.4 è così modificata: i numeri velici saranno esposti per almeno 3 minuti. Verrà emesso un lungo segnale acustico all'esposizione dei numeri velici delle barche BFD.

**14.4** [DP][NP] Le barche il cui segnale di avviso non è ancora stato esposto non dovranno navigare nei pressi della linea di partenza o dei suoi prolungamenti (vedasi IdR 14.2)

**14.5** Una barca che parta più di 4 minuti dopo il suo segnale di partenza sarà classificata DNS, a modifica dell'Appendice A4 e A5 RRS.

**14.6** Il limite minimo di vento per dare la partenza è fissato a 5 nodi. Il limite superiore di velocità del vento è posto a 25 nodi. Solo in condizioni particolari il CdR potrà consentire di regatare con vento fino a 30 nodi. Il mancato rispetto di quanto sopra non potrà essere oggetto di richiesta di riparazione e ciò modifica la RRS 62.1(a)

## 15 CAMBIO DEL SUCCESSIVO LATO DEL PERCORSO

**15.1** Per modificare il successivo lato del percorso come angolo e/o come lunghezza, il CdR può:

- a) posizionare una nuova boa al vento,
- b) spostare la linea di arrivo oppure

Quando viene posizionata una nuova boa, la boa originale sarà rimossa appena possibile. Quando per un successivo cambio di percorso viene posizionata una nuova boa, questa sarà sostituita con una boa originale.

Ai fini del cambio di percorso la segnalazione del cambio di posizione della prossima boa dovrà essere fatta a tutte le barche. Questo modifica la RRS 33.

**15.2** I percorsi potranno essere ridotti ma non prima che sia stato compiuto il terzo lato.

## 16 ARRIVO

La linea d'arrivo sarà quella compresa fra un'asta con bandiera blu posta sul battello CdR e:

- a) il lato del percorso di una boa gonfiabile di fine percorso posta nelle vicinanze, oppure
- b) un'asta con bandiera blu esposta su un battello del CdR posto nelle vicinanze



## 17 TEMPO LIMITE E TEMPO TARGET

17.1 Il tempo limite ed il tempo target per ogni prova e per ogni Classe sono i seguenti:

CLASSE	Tempo limite percorso	Tempo limite boa N. 1	Finestra di arrivo	Tempo target
Laser Standard, Laser Radial m/f, Laser 4.7 m/f	Minu . 70	Min 20	Min 20	Min 45/50

17.3 Se nessuna barca avrà girato la Boa 1 entro il tempo limite della Boa 1, la regata sarà annullata. Il mancato rispetto dei tempi target non sarà motivo per una richiesta di riparazione. Questo modifica la reg. 62.1(a)

17.4 Le barche che non finiranno la prova entro il limite di tempo stabilito nella "Finestra d'arrivo" dopo che il primo concorrente ha compiuto il percorso e arriva, saranno classificate DNF. Questo modifica le RRS 35, A4 e A5.

## 18 [DP] VERIFICA E SOSTITUZIONE ATTREZZATURE, CONTROLLI DI STAZZA

18.1 Sostituzione delle Attrezzature. Non è consentita la sostituzione di attrezzature o equipaggiamenti danneggiati o perduti senza la preventiva approvazione del CdR.

18.2 Una barca o la sua attrezzatura potranno essere controllate in qualsiasi momento per accertarne la rispondenza alle regole di classe ed alle SI. In acqua una concorrente può ricevere dal Comitato Tecnico l'ordine di recarsi in un'area designata adibita alle ispezioni.

18.3 Se un danno allo scafo o all'attrezzatura dovesse verificarsi meno di 90 minuti prima della prima partenza prevista per quel giorno e prima della partenza dell'ultima prova in programma per quella giornata, potrà essere espressa un'approvazione verbale da parte del CdR. Sia il materiale danneggiato che quello in sostituzione dovrà essere presentato al Comitato Tecnico entro il tempo limite per la presentazione delle proteste. In questo caso la sostituzione è soggetta all'approvazione del CdR in forma retroattiva

## 19 PENALITA' E SISTEMI DIPENALIZZAZIONE

19.1 L'Appendice P verrà applicata integralmente con la seguente modifica: Se la prima penalità è segnalata dopo che è arrivata, la barca può eseguire la penalità o accettare una penalità sul punteggio di 8 punti senza udienza.

## 20 IMBARCAZIONI UFFICIALI

20.1 Le imbarcazioni ufficiali saranno così identificate:

Comitato Tecnico	Bandiera Bianca con lettera "M"
Battello partenze CdR	Bandiera arancione
Assistenza medica	Bandiera Bianca con croce rossa
Battello arrivi CdR	Bandiera blu
Giuria	Bandiera gialla con "J" nera
Media	Bandiera Bianca con lettera "P"
Mezzi assistenza/posaboe dell'organizzazione	Bandiera Bianca con lettera S
Mezzi degli allenatori, team leader e personale di supporto	Bandiera Bianca con numero di identificazione

20.2 Azioni compiute da imbarcazioni ufficiali, elicotteri o droni non potranno costituire motivo di richiesta di riparazione. Questo modifica la RRS 60.1(b).

## 21 [DP] IMBARCAZIONI DI SUPPORTO ESPETTATORI

21.1 L'Addendum C – Regole per le imbarcazioni di supporto si applica a tutte le imbarcazioni di supporto o su cui si trova il personale di supporto.

21.2 L'Addendum C - Regole per le imbarcazioni di supporto Parti 4 e 5 si applica anche alle imbarcazioni degli spettatori.



- 21.3  
21.4 L'Addendum C - Regole per le imbarcazioni di supporto sarà esposto all'Albo Ufficiale dei Comunicati.

## **22 [DP] [NP] IDENTIFICAZIONE E PUBBLICITA' QUANDO LE BARCHE SONO IN REGATA**

22.1 Le barche dovranno esporre, ove richiesta, la pubblicità dello sponsor della manifestazione. Il CO fornirà la pubblicità o i numeri e le istruzioni per il loro uso.

## **23 PUNTEGGIO**

- 23.1 Sarà applicato il punteggio minimo a tutte le regate.  
23.2 Il punteggio di una barca sarà calcolato in accordo con la RRS A2.  
23.3 Omesso  
23.4 Omesso.  
23.5 La Regata sarà valida anche con una sola prova valida disputata.  
23.6 Omesso.  
23.7 Omesso.  
23.8 Nessuno scarto è previsto  
23.9 Parità saranno risolte in accordo con la RRS A8.  
23.10 Per richiedere la correzione di un presunto errore del risultato di una prova esposto all'albo, una barca può compilare un modulo di richiesta di inserimento in classifica disponibile presso la SR.

## **24 PROTESTE, PENALITA' E RICHIESTE DI RIPARAZIONE**

- 24.1 I moduli di protesta sono disponibili presso la SR, ubicata presso la sede del CNL. Le proteste, le richieste di riparazione o di riapertura dovranno essere presentate entro l'appropriato tempo limite.  
24.2 Per ogni flotta il tempo limite è di 60 minuti dopo che l'ultima barca ha terminato l'ultima prova del giorno o dall'issata di "Intelligenza su A" oppure "N su A" quale che sia il più tardivo.  
24.3 Il calendario delle udienze verrà esposto entro 30 minuti dallo scadere del tempo limite delle proteste per informare i concorrenti delle udienze in cui essi sono parti o chiamati come testimoni. Le udienze saranno tenute nella sala proteste ubicata presso il CNL possibilmente al tempo programmato. Le udienze possono essere programmate per iniziare fino a 30 minuti prima dello scadere del tempo limite per le proteste.  
24.4 Avvisi di proteste da parte del CdR o CdP saranno esposti all'albo ufficiale per i Comunicati per informare le barche interessate in accordo con la RRS 61.1.(b).  
24.5 Verrà esposto l'elenco delle barche penalizzate in accordo con l'Appendice P per infrazioni della RRS 42 e SI 26.8.  
24.6 Le Penali per infrazione delle SI segnate (DP) sono a discrezione del CdP. Una barca può accettare una penalità discrezionale prima di un'udienza e riguardante lo stesso incidente compilando un modulo disponibile presso la SR.  
24.7 Infrazioni delle regole segnate con (NP) nelle SI non potranno essere oggetto di protesta da parte di una barca. Questo modifica la RRS 60.1(a).  
24.8 Per infrazioni alle SI segnate con (SP), il CdR può applicare una penalità standard senza udienza. Un elenco di queste infrazioni e le penalità standard associate saranno esposte all'albo Ufficiale. Tuttavia il CdR può comunque protestare una barca quando ritenga inadeguata la penalità standard. Questo modifica la RRS 63.1 e l'Appendice A5.  
24.9 Nell'ultimo giorno in cui sono in programma delle prove, una richiesta di riparazione basata su una decisione del CdP dovrà essere consegnata non oltre 30 minuti dal momento dell'esposizione della decisione.  
24.10 Nell'ultimo giorno delle serie di qualificazione una richiesta di riapertura di un'udienza dovrà essere consegnata non oltre 30 minuti dopo che le parti sono state informate della decisione. Questo modifica la regola 66.

## 26 [DP] COMUNICAZIONI RADIO

Una barca non dovrà né ricevere né trasmettere comunicazioni via radio che non siano disponibili a tutti i concorrenti, tranne che in condizioni di emergenza o quando utilizza apparecchiature messe a disposizione dal CdR. Questa restrizione si applica anche ai telefoni cellulari e agli smartphones.

## 27 [DP] TRASH DISPOSAL

In qualità di naviganti, dobbiamo cercare di proteggere gli oceani, le acque costiere ed interne. Si veda la RRS 55. Le barche non dovranno intenzionalmente gettare rifiuti in acqua. I rifiuti possono essere consegnati alle barche appoggio o al CdR. Non potranno essere usati detergenti di alcun tipo nell'area del Circolo Nautico Livorno-Porticciolo Nazario Sauro. Bagni Nettuno-

## 26. [DP] [NP] POSTI ASSEGNATI

Se previsto, le barche dovranno essere tenute nei posti loro assegnati.

## 28 PREMI

Come da Bando di Regata.

## 29 ESONERO DI RESPONSABILITA'

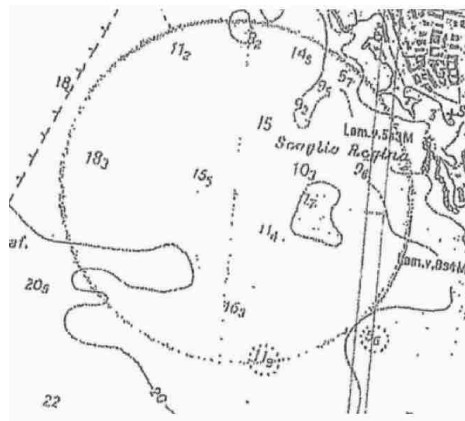
Come da regola fondamentale 4 i partecipanti alla regata di cui alle presenti SI prendono parte alla stessa sotto la loro piena ed esclusiva responsabilità, i Concorrenti sono gli unici responsabili per la decisione di prendere parte o di continuare la regata. Il CO declina ogni e qualsiasi responsabilità per danni che possono subire persone e/o cose, sia in terra che in acqua, in conseguenza della loro partecipazione alla regata. E' competenza dei Concorrenti decidere in base alle loro capacità, alla forza del vento, allo stato del mare, alle previsioni meteorologiche ed a tutto quanto altro deve essere previsto da un buon marinaio, se uscire in mare e partecipare alla regata, di continuarla ovvero di rinunciare

## 30 DIRITTI FOTOGRAFICI E/O TELEVISIVI

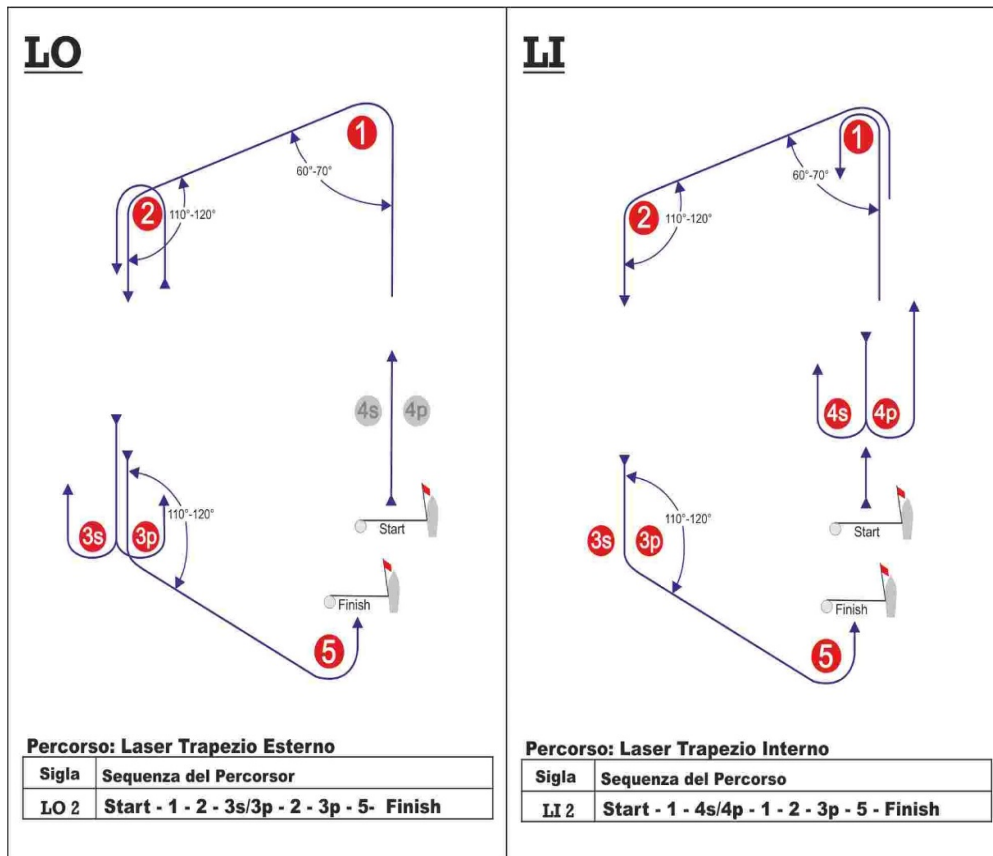
I Concorrenti concedono pieno diritto e permesso al CO di pubblicare e/o trasmettere tramite qualsiasi mezzo, ogni fotografia o ripresa filmata di persone o barche durante l'evento, inclusi ma non limitati a, spot pubblicitari televisivi e tutto quanto possa essere usato per i propri scopi editoriali o pubblicitari o per informazioni stampate.

## ADDENDUM A

L'area di regata è così descritta: Specchio acqueo davanti Accademia Navale Livorno



## ADDENDUM B PERCORSO



**In riferimento al percorso previsto nell'Addendum si precisa che i cancelli 3s-3p e 4s-4p sono sostituiti da una singola boa 3 e 4 da girare a sinistra.**

**Nel rispetto delle attuali regole di distanziamento verrà utilizzata anche a base nautica dei Bagni Nettuno sul viale Italia che sarà disponibile dal sabato 30 Gennaio mattina ore 9.00 fino a domenica 31 pomeriggio ore 18.00.**

**IL CIRCOLO NAUTICO LIVORNO RINGRAZIA**

**SAVINO DEL BENE**  
Worldwide network  
Global Logistics and Forwarding Company

**RISTORANTE CANTINA SENESE**  
95, Borgo dei Cappuccini, 57126 Livorno  
Trattoria di cucina livornese

**Bagni Tirreno**  
Viale Italia, 3 Livorno (LI) 57127

**Bagni Nettuno**  
Viale Italia, 3 Livorno (LI) 57127

**Max Hotel** Via Giotto Ciardi, 28 – Loc. Porta a Terra  
Livorno (LI) 57121  
Tel. +39 0586 426722 – 0586 1713053  
Fax. +39 0586 444255-livorno@maxhotels.it

